

# User's Manual



*For Windows*

## ！ ご注意下さい

本書におけるMicrosoft®、Microsoftのロゴ、Windowsは米国Microsoft Corporationの米国およびその他の国における商標または登録商標です。

本書におけるApple®、Mac、Macintosh、MacOS及びそれに付随するロゴは米国Apple Computer, inc.の米国およびその他の国における登録商標です。

その他記載の会社名および商品名は各社の商標または登録商標です。

本書における画像や文書等の著作権は西海テレビ株式会社に属します。

無断での使用及び一部の記載は、著作権の許可なしに使用を禁じます。

## 目次

---

|                                       |    |
|---------------------------------------|----|
| 第1章．必ずお読み下さい                          | 1  |
| ・本サービスをご利用にあたって                       | 1  |
| ・セキュリティに関して                           | 1  |
| ・雷対策について                              | 2  |
| Windows 環境                            |    |
| 第2章．ケーブルインターネットサービスご利用にあたって           | 3  |
| 第3章．ケーブルモデムの取り扱いについて                  | 4  |
| 第4章．インターネットに接続する                      | 5  |
| 4 - 1．環境確認と手順                         | 5  |
| 4 - 2．ネットワークの設定                       | 6  |
| ・TCP / IPプロトコルの設定                     | 6  |
| ・TCP / IPプロトコルの追加                     | 12 |
| ・接続の確認                                | 13 |
| 4 - 3．Webブラウザ等 (Microsoft) の設定        | 15 |
| ・Internet Explorer Ver.5.5 の設定        | 15 |
| ・Microsoft Outlook 2002 の設定           | 17 |
| ・Webソフトの設定確認                          | 19 |
| ・電子メールの追加等                            | 20 |
| 4 - 4．Webブラウザ等 (Netscape Ver.7.0) の設定 | 22 |
| ・電子メールの追加等                            | 24 |
| 第5章．ホームページを開設される方へ                    | 25 |
| 第6章．よくある質問                            | 27 |
| 6 - 1．全体編                             | 27 |
| 6 - 2．ご利用編                            | 27 |
| 6 - 3．事務手続き編                          | 28 |
| 第7章．故障かな?と思ったら                        | 29 |
| 7 - 1．ケーブルモデム編                        | 29 |
| 7 - 2．パソコン編                           | 30 |
| 付録                                    | 31 |

## 第1章. 必ずお読み下さい

### ■ 本サービスをご利用にあたって

- インターネットは、世界中の人が利用しています。そうした中、利用者のマナーの悪さやモラルの無さが大変問題視されています。決して加害者にはならないようマナーやモラルを守る事を当社ではお願い申し上げます。
- 本サービスの形態はLAN（ローカルエリアネットワーク）を使用し、インターネットへと接続いたします。従いまして、LAN環境（LANボード・LANカード・LANケーブル）を事前にお客様の方で、ご準備頂く必要があります。
- LANボード・LANカード等の機器は、最寄りのパソコンショップ等で取り扱っております。  
！ご注意
  - (1) LAN機器の取付けに関するお問い合わせは、お客様のパソコン環境をすべて把握する事が困難な為、当社においては、一切しておりません。最寄りのパソコンショップ又は、ご購入先メーカー等にご相談下さい。
  - (2) お取付けの際には、ご購入先又は、最寄りのパソコンショップ等にご相談下さい。  
当社でもサポート業者（有料）をご紹介致します。お問い合わせください。  
尚、お客様にて取付けされる場合は、お持ちのパソコン・LAN機器の取り扱い説明書を必ずお読み下さい。取付け作業時に、不慮の事故などで、お客様の機器類に不都合が生じても弊社では一切の責任を負いませんので、予めご了承下さい。
- 西海テレビ株式会社（以下、SKYといいます）にご登録頂いたお客様に、登録完了のお知らせを配布しております。これは大変重要なものですので、盗難、紛失等されない様、必ず、お客様にて保管してください。

### ■ セキュリティに関して

- セキュリティに関しては、お客様の注意が必要です。

近年のインターネット環境は、パソコン普及率に反映し、【常時接続】という大変便利な環境になりました。便利な反面、常時接続されているパソコンは、世界中に張り巡らされたコンピューターネットワーク網に接続された状態となっている為、外部からの侵入により情報の盗難や破壊、ウィルスへの感染といった高いリスクがある事をお客様各位で、充分認識する必要があります。

SKYの接続サービスは、**グローバルIP**でのサービスとなっておりますので、**特に注意**が必要です。その事を充分認識した上で、一般利用者の方で、特別な対策をとる事が難しい場合は、利用していない時にはお使いのパソコンの電源を切るか、接続ケーブル（LANケーブル）を外すといった自衛行為をこまめに実践される事をおすすめします。

万一外部からの侵入により、お客様に被害が発生しても弊社において、補償はいたしかねますので、予めご了承下さい。

## 第1章. 必ずお読み下さい

### ■ 雷対策について

- 毎年、雷の多い季節があります。雷は自然現象ですので、いつ・どこに落ちるか予測が困難です。その落雷によりお客様がお使いのパソコン及び、周辺機器等に支障が生じる恐れがあります。そうした危険を事前に避ける為の対処が必要です。

弊社においては、落雷による被害が発生しても補償はいたしかねますので、以下の対処法をとられる事をお奨め、お願い申し上げます。

#### ● 雷の発生が予想される場合の対処方法

※注) 当社では、設備管理運営上、通常の場合には電源プラグをコンセントから抜かないようお願いしております。雷の発生が予想される場合の時のみ又、「3. モデムの取り扱いについて」をよくご参照の上、実践されてください。

1. 弊社にて工事時に設置した、ケーブルモデムの電源コンセントを抜く。
2. ケーブルモデムとパソコン（またはハブ・ルータなどの接続機器）を接続しているLANケーブルを抜く。

注) モデムに接続されている同軸ケーブル（薄い灰色の1cm程度の線）は、弊社施設に通信障害が生じる恐れがありますので、絶対に外さないで下さい。

3. パソコン及びパソコンに接続している周辺機器につきましても、機器の保護の為に電源プラグをコンセントから抜くことをお奨めします。

#### ● 雷が去った後の処置

1. ケーブルモデムの電源コンセントを差し込み、電源を入れる。

注) この際にモデムによっては、通信可能状態になるまで多少時間がかかる事があります。（目安で～1分弱）ケーブルモデムのランプ表示が正常である事を確認して下さい。「7-1. モデムトラブル」をご参照ください。

2. ケーブルモデムとパソコン（またはハブ・ルータなどの接続機器）を接続しているLANケーブルを接続し、ハブ・ルータなどの電源を入れる。
3. パソコン及びパソコンに接続している周辺機器の電源プラグをコンセントに差し込み、電源を入れる。

#### ● その他

- ・ 耐雷コンセント、サージ吸収機器、無停電電源装置（UPS）などの製品が電気店で販売されております。これらにより雷による被害を軽減することができますが、雷の被害を100%防ぐ事は出来ません。詳細は、お取扱店にご相談下さい。

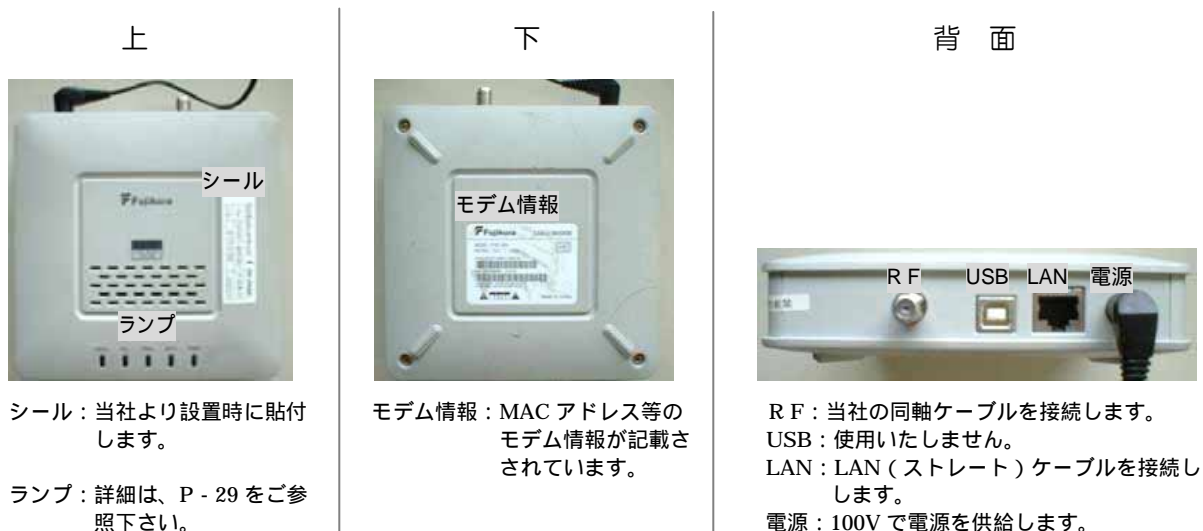


### 第3章. ケーブルモデムの取り扱いについて

#### ■ 以下の事を守り、正しくご使用ください。

- ケーブルモデムに貼付されておりますシールは、はがさないで下さい。
- ケーブルモデムに接続している同軸ケーブルを許可無く移動又は、外したりする事は電気通信事業法で禁止されています。
- ホコリの多い場所、陽気の当たる場所でのご使用は避けてください。故障、感電や火災の原因になります。
- モデムの電源プラグを差し込むコンセントの場所には、テーブルタップや分岐コンセント・ソケットを使用したタコ足配線は避けてください。故障、感電や火災の原因になります。
- モデムの電源ケーブルは必ず専用の物を使用し、コードを加工したり、重い物を乗せたり、加熱したり、無理に引っ張ったり、ねじったりしないでください。破損した物を使用すると、故障、感電や火災の原因になります。
- 異常な場合、リセット時及び、雷対策等をおこなう場合や長期間（ご出張・ご旅行等）ご使用しない場合を除き、電源プラグをコンセントから抜かないでください。
- モデムの電源プラグを抜く時は、必ず根本を持って抜いてください。
- 本体からスタンドを取り外さないでください。又、他の機器の上に乗せたり、他の機器の上に寄せないでください。
- 本体及び電源プラグは、お客様で勝手に分解や改造、修理をしないでください。それらの行為を発見した場合、当社が定める賠償をご請求する事がありますので、予めご了承ください。
- 落下等により本体及び電源プラグに衝撃を与えた時や、キャビネットを破損した時は、そのまま使用しないでください。
- 布などをかぶせて使用しないでください。
- ケーブルモデムはSKYからお貸しいたします。サービスの一時停止や解約の際は、回収いたしますので大事に取り扱ってください。

#### 【ケーブルモデム写真解説】機種：フジクラ製 — FCM-140U



## 第4章. インターネットに接続する

### ■ 4-1. 環境確認と手順

#### ① パソコンの状態を確認します。

1. パソコンは買ったばかりで、Webソフト等のインストール（立ち上げ）をしていない。

取り扱い説明書をよくお読みになり、手順に沿ってインストールしてください。

2. ご使用になるパソコンにイーサネットアダプタがありますか？

取り付けてください。アダプタは（RJ-45を有するもの）です。P-3

3. パソコンは買ったばかりだが、Webソフト等のインストール（立ち上げ）済みである。

4. パソコンは持っていて、インターネットへの接続をしていた。

準備が整っています。以下の手順をよくご参照していただき、[ネットワークの接続]へ

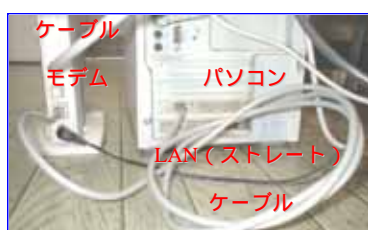
#### ② LANケーブル接続からご使用になるパソコンの電源までを以下の手順でしてください。

1. パソコン・ケーブルモデムとも電源は入れないでください。

※（ルーター（以下R）及びハブ（以下H）をご使用の場合も同様に電源を入れしないでください。）

2. ケーブルモデムとご使用になるパソコンをLANケーブルにて接続します。

【ケーブルモデムとパソコンとの接続写真】



【HUBで接続】



【ルーターで接続】



3. 電源を入れます。順番はモデム → パソコンになります。（R及びHがある場合は、モデム以降となります。）

1. 以上の手順をしていただいた以降は、ケーブルモデムの電源はコンセントから抜かない様、お願いします。

但し、ご出張・ご旅行等により、長期間のご使用をなさらない場合や雷等の対策をされる場合は、ケーブルモデムの電源をコンセントからはずしてください。

2. 電源をコンセントに差し込む時は、以上の手順で電源を入れてください。

#### ③ はじめに [4-2. TCP/IP プロトコルの設定] の作業をします。次項をご参照ください。

Webソフトに関して

[Windows Me] で [Internet Explorer Ver.5.5] 及び付属メールソフト [Outlook Express]

[Windows XP] で [Netscape Navigator Ver.7.0] 及び付属メールソフト [Netscape Messenger]

をもとに記載しております。

尚、Windows95/98/2000/NT 及び、Webソフト他バージョン又は、他のメールソフトをご使用の場合は、画面中の表示やアイコンやデバイスに違いはありますが、本書をご参考にさせていただき、そのメーカーが発行する説明書をご参照ください。設定出来ない場合は、最寄りのパソコンショップ、電気店にご相談ください。当社でもサポート業者（有料）をご紹介いたします。お問い合わせください。

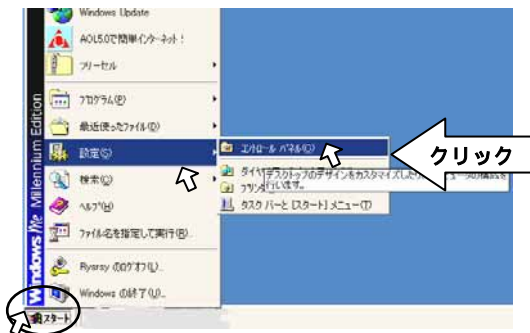
## 第4章. インターネットに接続する

### ■ 4-2章. ネットワークの設定 Windows Me の場合

#### I. TCP/IP プロトコルの設定

(注) 画面は Windows Me での設定です。アイコンやデバイスはお客様のお持ちのパソコン環境により異なります。95/98/2000/NT のお客様は、表示画面・アイコン・デバイス等が異なりますので、ご参考程度となります。XP での設定は、P-9 に記載しております。

①. コントロールパネルを表示します。



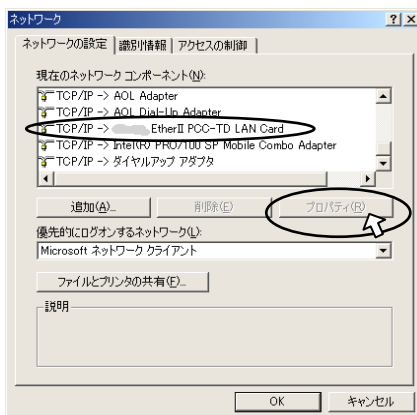
[スタートメニュー] → [設定] → [コントロールパネル] の順に選択し、クリックします。

③. コントロールパネルが表示されます。



[ネットワーク] のアイコンをダブルクリックします。

④. [ネットワーク] ダイアログボックスが表示されます。



[現在のネットワークコンポーネント] 欄に [TCP/IP] が表示されている事を確認します。ご使用になるアダプタを選択し、[プロパティ] をクリックします。

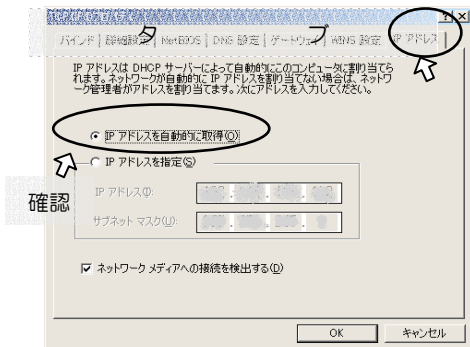
表示されていない場合は [II. TCP/IP プロトコルの追加] P-12 をご参照し、追加してください。

例 [TCP/IP→ご使用のネットワークアダプタ名]

大抵のものにはメーカー名が表示されています。

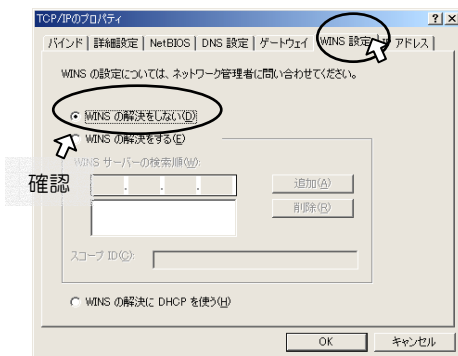
(環境により [TCP/IP] と表示される場合もあります。)

⑤. TCP/IP のプロパティが表示します。



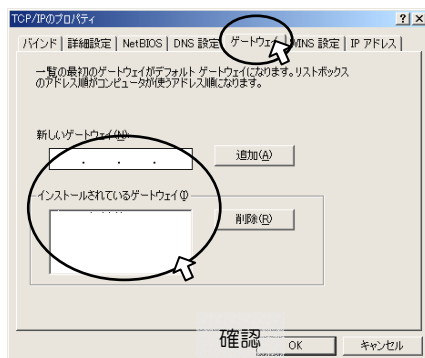
[IP アドレス] タブをクリックしたら、(表示は環境によって異なります。) [IP アドレスを自動的に取得 (O)] が選択されている事を確認してください。(選択されていない場合はクリックして選択してください。) 次に [WINS 設定] タブをクリックします。

⑥. WINS 設定が表示されます。



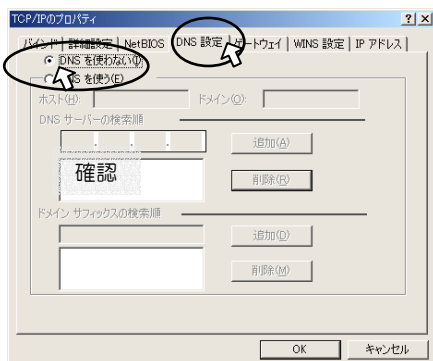
[WINS 設定] タブをクリックしたら、(表示は環境によって異なります。) [WINS の解決をしない (D)] が選択されている事を確認してください。(選択されていない場合はクリックして選択してください) 次に [ゲートウェイ] タブをクリックします。

⑦. ゲートウェイが表示されます。



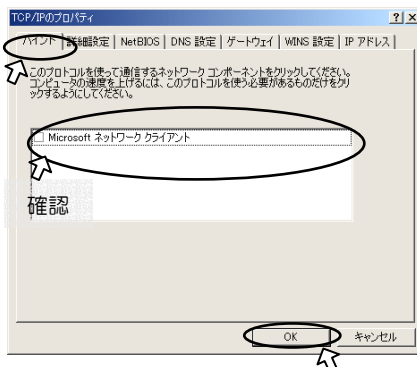
[ゲートウェイ] タブをクリックしたら、(表示は環境によって異なります。) 何も表示されていない事を確認してください。[インストールされているゲートウェイ (N)] にアドレスがあれば、そのアドレスをクリックし、[削除 (R)] します。次に [DNS 設定] タブをクリックします。

⑧. DNS 設定が表示されます。



[DNS 設定] タブをクリックしたら、(表示は環境によって異なります。) [DNS を使わない (I)] が選択されている事を確認します。(選択されていない場合はクリックして選択してください) 続いて [バインド] タブをクリックします。

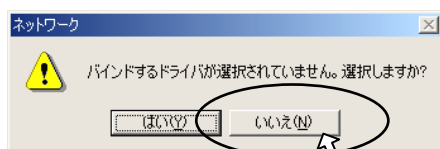
⑨. バインドが表示されます。



【バインド】タブをクリックしたら、（表示は環境によって異なります。）表示されている全ての項目のチェックが外れている事を確認し、（チェックが入っている場合は全てクリックして外します。）

【OK】をクリックします。

⑩. このような表示がでます。



【OK】をクリックしたら、メッセージが表示されますが、【いいえ】（選択しない）をクリックしたら、【ネットワーク】画面に戻ります。

**！ ご注意**

**バインド:** 【Microsoft ネットワーククライアント】や【Microsoft 共有サービス】が【TCP/IP】にバインドされていますと、自分のコンピュータのフォルダやファイルが他人に見られる危険性があります。（世界標準のインターネットプロトコルである【TCP/IP】はセキュリティを保証しておらず、「自分のパソコンは自分で守る」ことを前提としています。）従って、安全を確保する為に、【Microsoft ネットワーククライアント】や【Microsoft 共有サービス】が【TCP/IP】の【バインド】からチェックを外してください。

⑪. 【ネットワーク】画面で【OK】をクリックし終了します。

注 WindowsのCD-ROM（またはフロッピーディスク）を要求する画面が表示される場合があります。指示に従ってセットし【OK】をクリックします。

⑫. 以上で【TCP/IP プロトコルの設定】は完了です。

コンピュータを再起動し【TCP/IP】の設定を有効にします。

※（【再起動しますか？】の確認画面が出たら【はい】をクリックし再起動します。）

◆ コンピュータが正常に再起動しましたら、【接続の確認】の作業を行います。  
P-13 ご参照ください。

## 4. インターネットに接続する

### ■ 4-2. ネットワークの設定 Windows XP の場合

#### I. TCP/IP プロトコルの設定

(注) 画面は Windows XP での設定です。アイコンやデバイスはお客様のお持ちのパソコン環境により異なります。

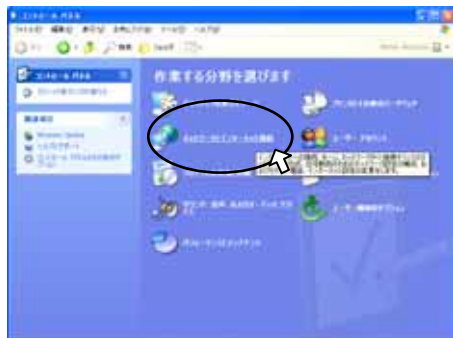
95/98/2000/NT のお客様は、Windows Me での設定をご参照ください。P-6 に記載しております。

#### ①. コントロールパネルを表示します。



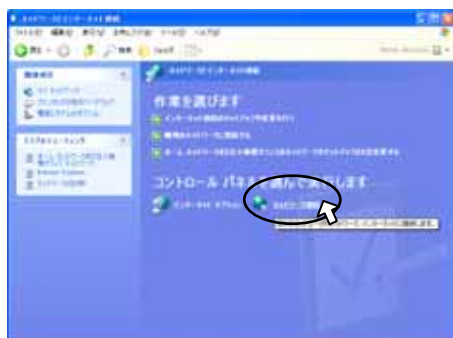
[スタート] → [コントロールパネル] を選択し、クリックします。

#### ③. コントロールパネルが表示されます。



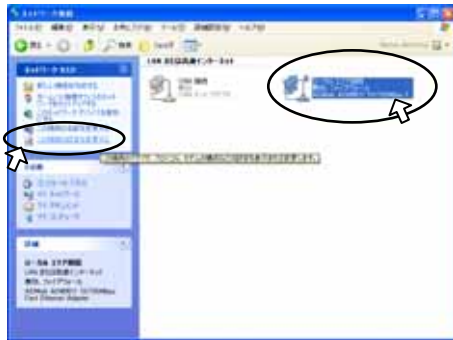
[コントロールパネル] が表示されましたら、[ネットワークとインターネット接続] を選択し、クリックします。

#### ④. ネットワークとインターネット接続が表示されます。



[コントロールパネルを選んで実行します] の項目で、[ネットワーク接続] をクリックします。

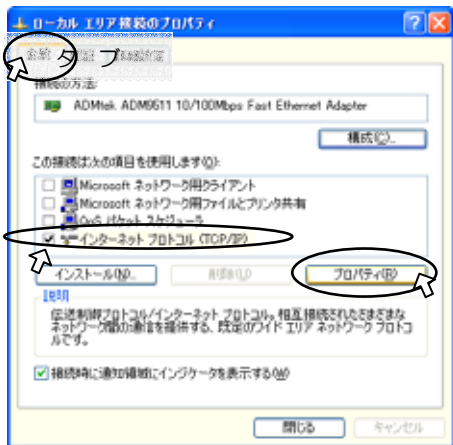
⑤. ネットワーク接続が表示します。



[LANまたは高速インターネット]の項目で、[ローカルエリア接続]をクリックし、[ネットワークタスク]の[この接続の設定を変更する]をクリックします。

※ [ローカルエリア接続]のアイコンがない場合は、ネットワークアダプタが正常に動作していない可能性があります。ネットワークアダプタの設定については各メーカーにお問い合わせください。

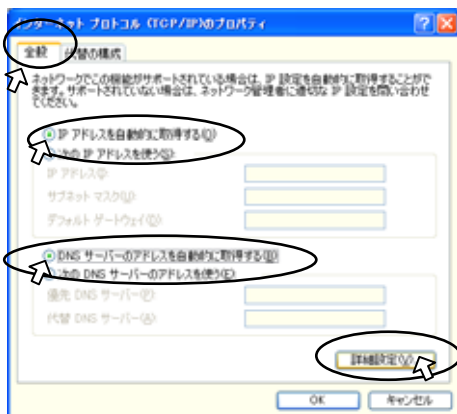
⑥. ローカルエリア接続のプロパティが表示されます。



[全般]タブを選択し、[インターネットプロトコル(TCP/IP)]を選択(クリック)し、[プロパティ(R)]をクリックします。

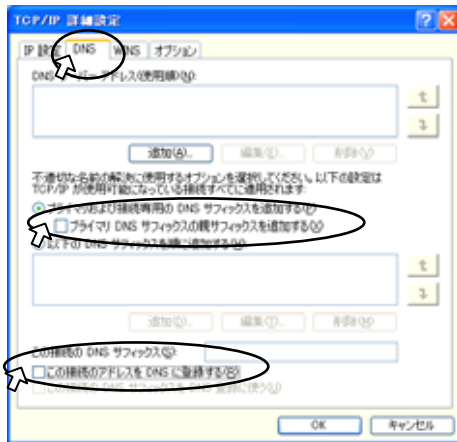
※ [TCP/IP]の表示がない場合、Ⅱ. [TCP/IPプロトコルの追加] P-12をご参照し、追加してください。

⑦. ネットワークプロトコル(TCP/IP)のプロパティが表示されます。

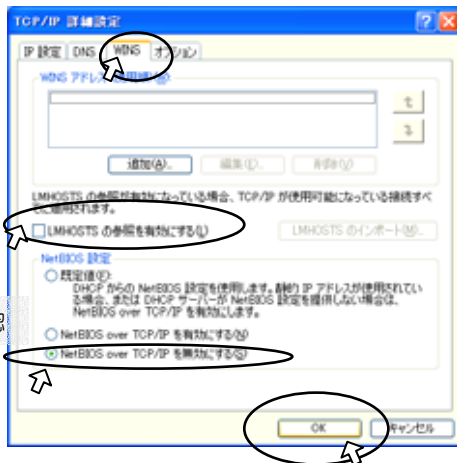


[全般]タブを選択し、[IPアドレスを自動的に取得する(O)]を選択(クリック)し、[DNSサーバーのアドレスを自動的に取得する(B)]を選択したら、[詳細設定(V)]をクリックします。

⑧. TCP/IP 詳細設定が表示します。



[DNS] タブを選択し、[プライマリ DNS サフィックスの親サフィックスを追加する (X)] 口の中と、[この接続のアドレスを DNS に登録する (R)] 口のチェックを外れている事を確認 (チェックが外れていない場合外します。) します。



[WINS] タブを選択し、[LMHOSTS の参照を有効にする (L)] 口のチェックを外し (クリック)、[NetBOIS over TCP/IP を無効にする (S)] を選択 (クリック) します。以上すべて終了しましたら、[OK] をクリックします。

⑨. ネットワークの設定は完了です。すべてのウィンドウを [OK] をクリックして閉じます。

⑩. コンピュータを再起動し [TCP/IP] の設定を有効にします。

[再起動しますか?] の確認画面が出たら [はい] をクリックし再起動します。

- ◆ コンピュータが正常に再起動したら、[接続の確認] の作業を行います。P-13 ご参照ください。

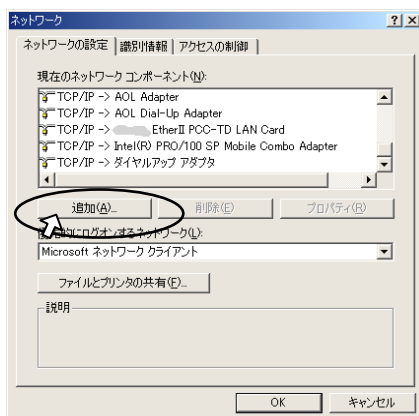
## 4. インターネットに接続する

### ■ 4-2. ネットワークの設定 Windows Meの場合

#### II. TCP/IP プロトコルの追加

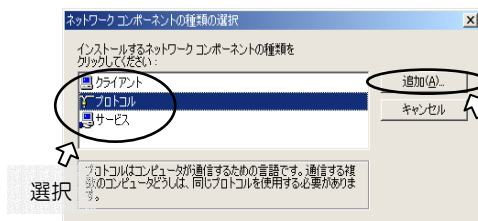
(注) 画面は Windows Me での設定です。アイコンやデバイスはお客様のお持ちのパソコン環境により異なります。95/98/2000/NT/XP のお客様は、表示画面・アイコン・デバイス等が異なりますので、ご参考程度となります。

①. [ネットワーク] ダイアログボックスが表示されます。



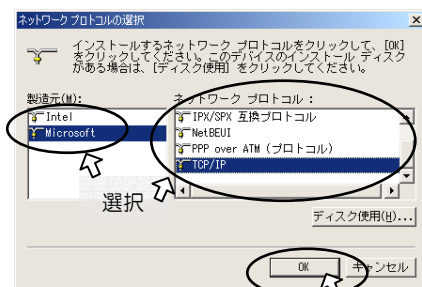
前項の [ I. TCP/IP プロトコルの設定 ] から [追加 (A)] をクリックします。(前項 [TCP/IP プロトコルの設定] からではない方は、[スタート] → [設定] → [コントロールパネル] → [ネットワーク] のアイコンを開きます。)

③. ネットワークコンポーネントの種類が表示されます。



[ネットワークコンポーネントの種類] から [プロトコル] を選択 (クリック) し、[追加 (A)] をクリックします。

④. ネットワークプロトコルの選択が表示されます。



[製造元 (M)] に [Microsoft] を選択 (クリック) し、[ネットワークプロトコル] に [TCP/IP] を選択 (クリック) して、[OK] をクリックします。

⑤. [TCP/IP プロトコルの追加] は終了です。[TCP/IP プロトコルの設定] の④ [ネットワーク] の画面に戻ります。

※ ここで、[再起動] の確認画面がでる場合は、[はい] を選択してから、正常にコンピュータが立ち上がったのち、[TCP/IP プロトコルの設定] から再度設定をおこなってください。

## 4. インターネットに接続する

### ■ 4-2. ネットワークの設定

#### Ⅲ. 接続の確認

TCP/IP を設定し再起動すると、TCP/IP 通信が有効になります。通常、コンピュータを再起動する際に、DHCP サーバーより自動的に IP アドレスが割り当てられ、それによりインターネット上の様々なサーバーと通信が行えるようになります。

この TCP/IP の動作状況を確認する為に、以下の通り行ってください。

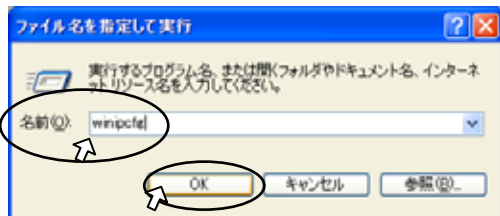
注 画面表示は異なります。

##### ①. 通常画面より



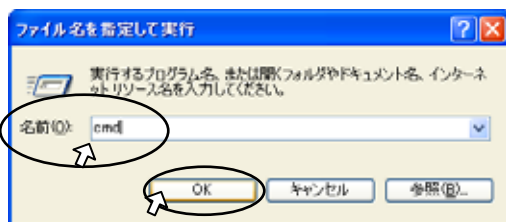
[スタート] → [ファイル名を指定して実行 (R)] を選択 (クリック) します。

##### ②. Windows 95/98/Me の場合



[名前 (O)] の所に [winipcfg] と入力し、[OK] をクリックします。

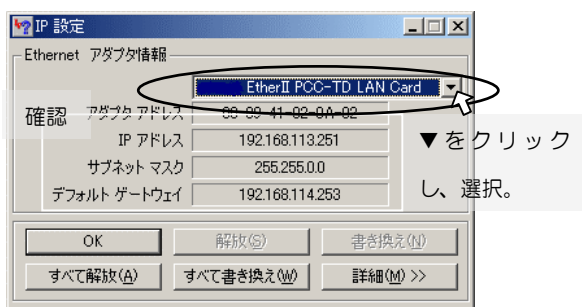
##### ③. Windows 2000/XP の場合



[名前 (O)] の所に [cmd] と入力し、[OK] をクリックします。

注 画面表示は異なります。

#### ④. Windows 95/98/Meの場合



該当する [ネットワークアダプタ] を選択します。

リストボックス中が以下のようにになっているか確認

[アダプタアドレス お客様のご使用のアダプタ値]

[IP アドレス 61.7.\*\*\*.\*\*\*]

[サブネットマスク 255.255.254.0]

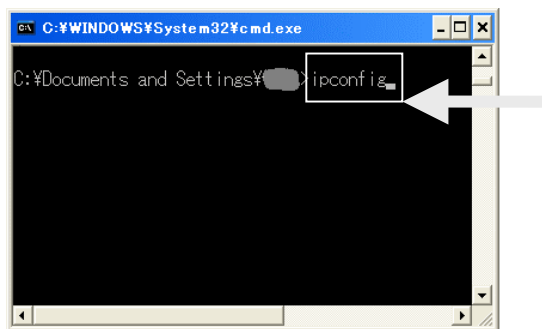
[デフォルトゲート 61.7.\*\*\*.254]

(\*\*\*は 1~254 の数字) になっていれば正常です。

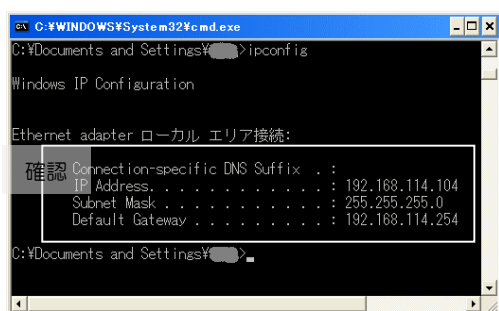
[解放] [書き換え] をクリックしてみて正常に IP アドレスが表示されれば接続出来ます。

確認出来たら [OK] をクリックし、終了です。

#### ⑤. Windows 2000/XPの場合



コマンドプロンプトが起動します。[ipconfig] と (太文字の ipconfig のみ) 入力して、実行 (リターンキー) します。



メッセージが表示されますので、以下のようにになっているか確認します。

[IP Address= 61.7.\*\*\*.\*\*\*]

[Subnet Mask= 255.255.254.0]

[Default Gateway= 61.7.\*\*\*.254]

(\*\*\*は 1~254 の数字) になっていれば正常です。

正常でなければ、解放・書き換え作業を行ってください。

2000 や XP の場合、解放・書き換え方法 「ipconfig /release (解放)」 「ipconfig /renew (書き換え)」

※ ipconfig と / の間はスペースを入れます。

コマンドプロンプトの終了は [C:¥>exit] (太文字だけ exit のみ) 入力し実行 (リターンキー) すると終了します。

注 LAN ボード・カードの正常動作は、デバイスマネージャでは完全に確認出来ません。

ドライバを再インストールしても正常に動作しない場合は、最寄りのパソコンショップ等へご相談ください。若しくは、当社でもサポート業者 (有料) をご紹介いたします。

◆ 次に、[Webブラウザ等の設定] の作業を行います。

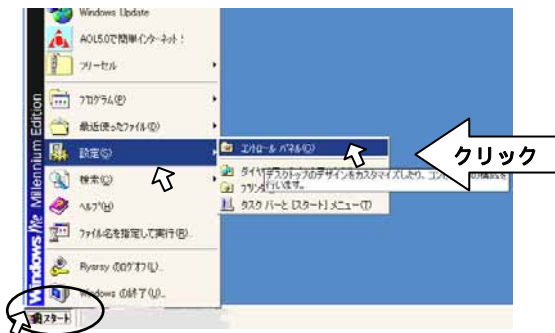
## 第4章．インターネットに接続する

### 4 - 3 . We bブラウザ等 ( Microsoft ) の設定

#### ． Internet Explorer Ver.5.5 の設定

(注)画面は Web ソフト [ Internet Explorer Ver.5.5 ] の設定となります。ご使用になるバージョンによって内容は異なります。他のバージョンをご使用の場合は、ご参考程度となります。表示画面はお客様のパソコン環境により異なります。予めご了承ください。

． コントロールパネルを表示します。



[スタート] [設定] 「コントロールパネル」の順で選択。(表示画面は異なります。)

XP では[スタート] [コントロールパネル]になります。P-9の ご参照ください。

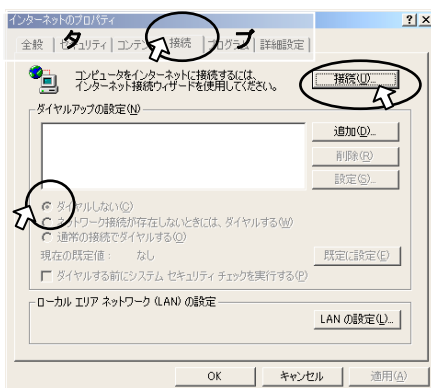
． コントロールパネルが表示されます。



[インターネットオプション]アイコンをダブルクリックします。

XP では[ネットワークとインターネット接続] [インターネットプロパティ]を選択(クリック)します。

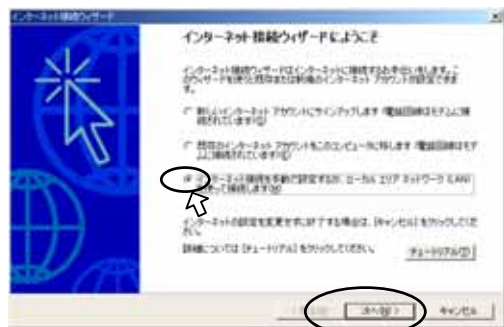
． インターネットのプロパティが表示されます。



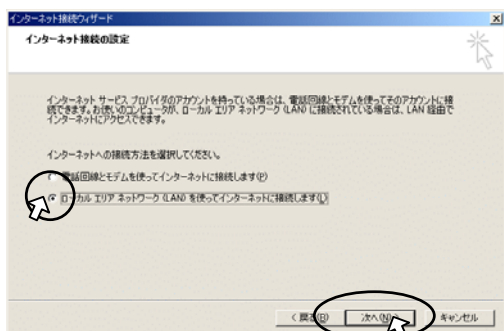
[接続]タブをクリックし、[ダイヤルしない(U)]にチェックが入っているか確認します。(チェックが入っていない場合は、クリックしてチェックを入れます。)[接続(U)]をクリックします。

尚、既にご使用の方は以降の設定はしません。[ . Web ソフトの設定確認 ] P-19の で確認だけで結構です。

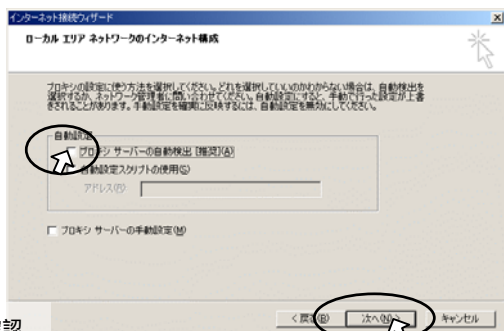
インターネット接続ウィザードが開始されます。



[インターネット接続ウィザード]が表示されましたら、[インターネット接続を手動で設定するか、ローカル・・・]を選択し、[次へ]をクリックします。



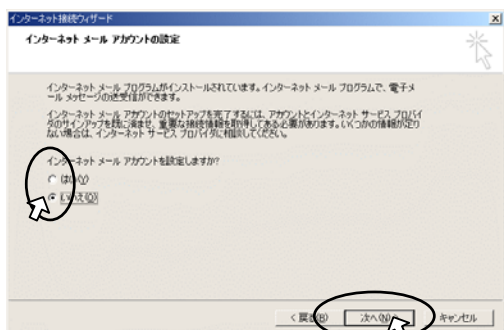
[ローカルエリアネットワーク (LAN) を使って・・・]を選択し、「次へ」をクリックします。



プロキシ サーバーの自動検出[推奨]にチェックが入っている事を確認し、「次へ」をクリックします。  
自動設定スクリプトの使用は必要ありません。

確認

メールアカウントの設定が表示されます。



ここでメールアカウントを設定するか、しないかを聞いてきますので、[はい]を選択した場合、[次へ]をクリックします。[いいえ]を選択した場合、[次へ]をクリックし、ウィザードを終了します。

注 [ **ちゅん2 ネットご利用開始通知書** ] が、お客様のお手元に届いていない又は、[ Microsoft Outlook ] を既にご使用のお客様は [ いいえ ] を選択してウィザードを終了し、P-19 [ . Web ソフトの設定確認 ] の作業をします。  
設定の際の方法は、P-20 [ 電子メールの追加等 ] をご参照ください。

## 第4章. インターネットに接続する

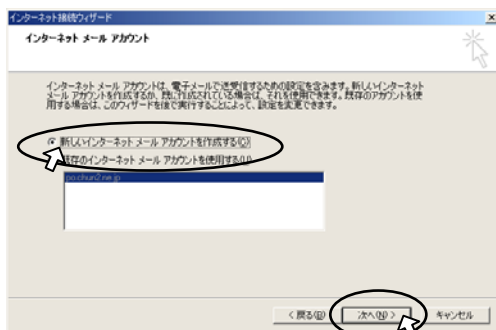
### ■ 4-3. Webブラウザ等 (Microsoft) の設定

#### Ⅱ. Microsoft Outlook 2002 の設定

(注) 画面は Web ソフト [Microsoft Outlook 2002] の設定となります。ご使用になるバージョンによって内容は異なります。他のバージョンをご使用の場合は、ご参考程度となります。

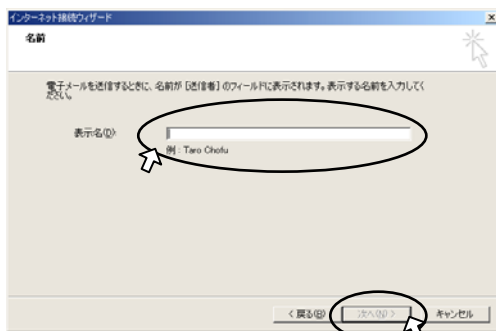
始めてご使用のお客様は**スタートアップ画面**が表示されます。ここでは、省略し、**【接続ウィザード】**からの設定を記載しております。表示画面はお客様のパソコン環境により異なります。予めご了承ください。

- ①. 前章からの設定又は、初めてご使用の場合は、ウィザードが表示されます。



メールアカウントを設定ウィザードが表示されます。  
[新しいインターネットメールアカウントを作成する (C)] を選択し、[次へ]をクリックします。

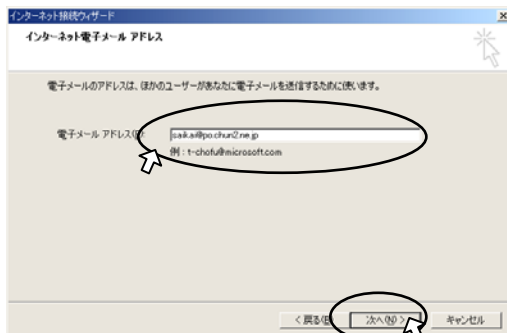
- ②. 表示される名前を入力します。



表示名にご自分の名前（メールの差出人に表示される名前）を入力し、[次へ] をクリックします。

例：「西海テレビ」と入力すると、メールを送った相手側の表示には、「西海テレビ」と表示されます。

- ③. メールアドレスを入力します。

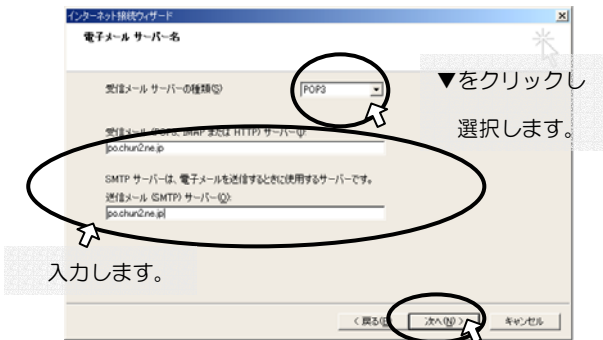


[電子メールアドレス (E)] に、お客様のメールアドレスを入力し、[次へ] をクリックします。

アドレスには、当社より**【ちゅん2ネットご利用開始通知書】**に記載されたメールアドレスを入力します。

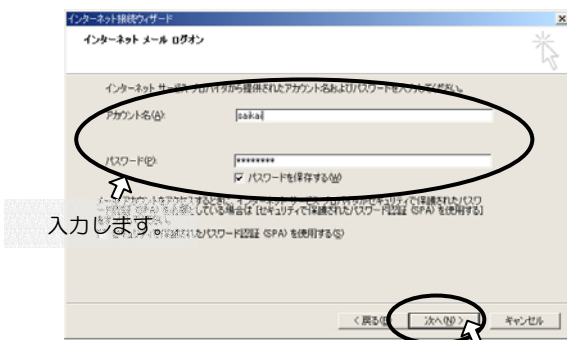
例 saikai@po.chun2.ne.jp

④. 電子メールサーバー名を入力します。



[受信サーバーの種類]は[POP3]を選択し、  
電子メールサーバー名の各(受・送信)サーバーの欄には  
[po.chun2.ne.jp]と入力し、[次へ]をクリックします。

⑤. メールログオン情報を入力します。



アカウント名及び、パスワードは通知書の  
[お客様情報]の欄を入力します。  
例 アカウント saikai パスワード saikai  
アカウント名 saikai パスワード saikai  
[次へ]をクリックします。

⑥. 以上で終了です。[完了] をクリックして、ウィザードを終了します。

◆ P-19 [Ⅲ. Web ソフトの設定確認] の作業をおこないますので、次項へ進みます。

**! ご注意ください**

お客様のメール保存領域は、初期値として HP (ホームページ) スペース合わせて 20MB を  
ご用意しております。メールソフトの設定で「メッセージをサーバーに残す」と設定された場合、  
それを容量に達した場合、以降の新しいメッセージは受信できなくなりますので、お気をつけて  
ください。

尚、その詳細に関する設定は、ご使用のメールソフトのマニュアル、又はオンラインヘルプで  
参照できます。

## 第4章 . インターネットに接続する

### 4 - 3 . We bブラウザ等 ( Microsoft ) の設定

#### . Webソフトの設定確認

(注) 画面は Web ソフト [ Internet Explorer Ver.5.5 ] の設定となります。ご使用になるバージョンによって内容は異なります。他のバージョンをご使用の場合は、ご参考程度となります。

表示画面はお客様のパソコン環境により異なります。予めご了承ください。

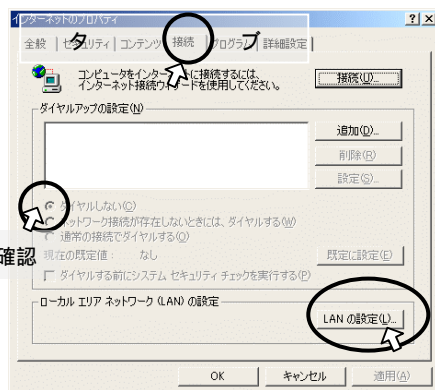
. [ Internet Explorer ] のアイコンを選択します。



[ Internet Explorer ] アイコンを右クリックし、[ プロパティ ] を選択 ( クリック ) します。

アイコンがない場合は、P-15 の ~ をご参照してください。

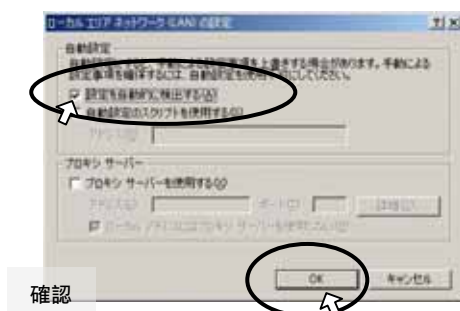
. インターネットのプロパティが表示されます。



[ 接続 ] タブをクリックします。

[ ダイヤルしない ( C ) ] が選択されている事を確認し ( 選択されていない場合は、クリックして選択します。 ) [ ローカルエリアネットワーク ( LAN ) の設定 ] 項目の [ LAN の設定 ( L ) ] をクリックします。

. ローカルエリアネットワーク ( LAN ) の設定が表示されます。



自動検出の項目で「設定を自動的に検出する」にチェックが入っている事を確認して、[ OK ] をクリックします。

. 以上で設定の確認は完了です。

これによりインターネットへ接続出来ます。電子メールの設定が済んでいない方は、

P-20 [ 電子メールの追加等 ] へ

## 第4章. インターネットに接続する

### ■ 4-3. Webブラウザ等 (Microsoft) の設定

#### IV. 電子メールの追加等

(注) 画面はWebソフト [Microsoft Outlook 2002] の設定となります。ご使用になるバージョンによって内容は異なります。他のバージョンをご使用の場合は、ご参考程度となります。表示画面はお客様のパソコン環境により異なります。予めご了承ください。

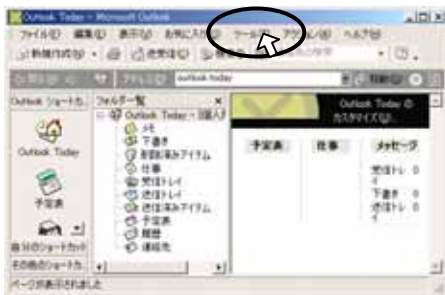
- ①. [Microsoft Outlook] を起動します。



[Microsoft Outlook] アイコンをダブルクリックします。

セットアップウィザードが起動した場合は、P-17をご参照してください。

- ②. [Microsoft Outlook] を起動します。



[ツール] バーをクリックし、[電子メールアカウント (A)] を選択 (クリック) します。

- ③. 電子メールアカウントが表示されます。



[電子メール] で [新しい電子メールアカウントの追加 (E)] を選択 (クリック) し、[次へ] をクリックします。

[変更] を選択すると設定状態が確認できます。

- ④. サーバーの種類が表示されます。



[サーバーの種類] は [POP3 (P)] を選択 (クリック) し、[次へ] をクリックします。



## 第4章. インターネットに接続する

### ■ 4-4. Webブラウザ等 (Netscape Ver.7.0) の設定

(注) 画面はWebソフト [Netscape Ver.7.0] の設定で、事前にインストールが完了している事を前提として説明しております。ご使用になるバージョンによって内容は異なります。他のバージョン・メールソフトをご使用の場合は、ご参考程度となります。表示画面はお客様のパソコン環境により異なります。予めご了承ください。

#### ● 既にご使用の場合

①. Web 設定は特にありませんので、ご使用のメールソフトの設定作業してください。

#### ● [Netscape Mail] をご使用の場合は、

②. [Netscape Mail] を起動します。



[Netscape Mail] を起動したら、メニューバーの [編集] をクリックし、[Mail & Newsgroups] を選択します。[アカウント] の設定画面が表示されましたら、[アカウントを追加] をクリックしてください。

③. 下記の②よりご参照ください。

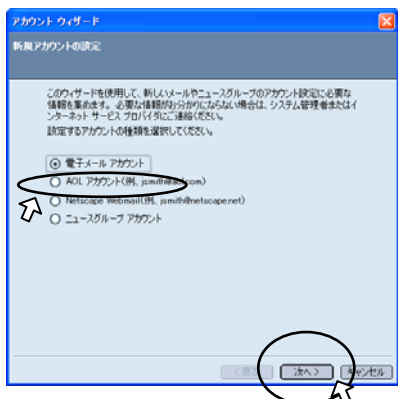
#### ● 初めてご使用になる場合

①. [Navigator 若しくは、Netscape] を起動します。



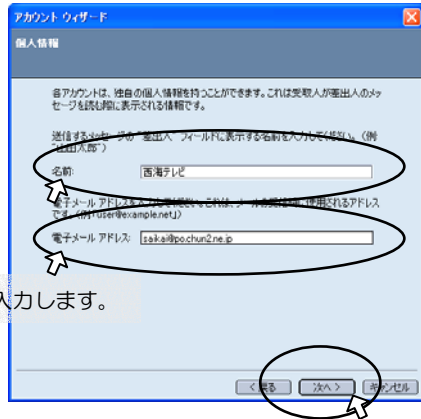
[Navigator] アイコンをダブルクリックします。

②. [Navigator 若しくは、Netscape] を初めて起動場合や、設定がない場合はこのような表示になります。



[電子メール アカウント] を選択 (クリック) し、[次へ] をクリックします。

③. アカウントウィザードが表示されます。



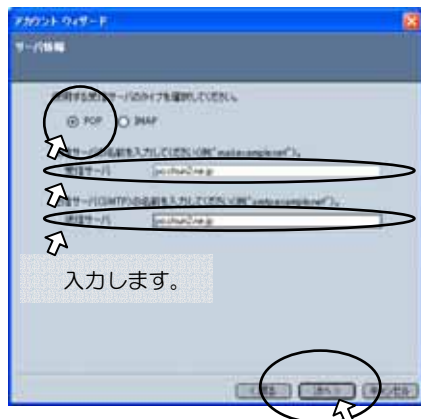
【名前】の項目には、ご自分のお名前等（メールの差出人に表示される名前）を入力し、【電子メールアドレス】の項目には、お客様のアドレスを入力し、【次へ】をクリックします。

※ メールアドレスには、当社より **【ちゅん2ネットご利用開始通知書】** に記載されたメールアドレスを入力します。

例 saikai@po.chun2.ne.jp

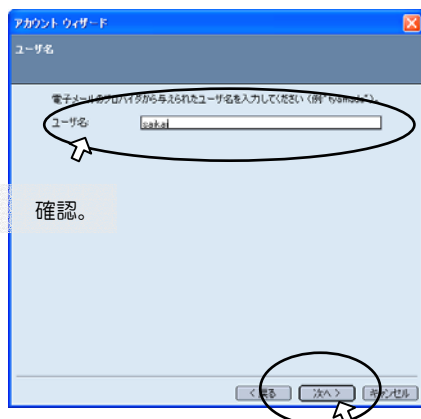
入力します。

④. アカウントウィザードが表示されます。



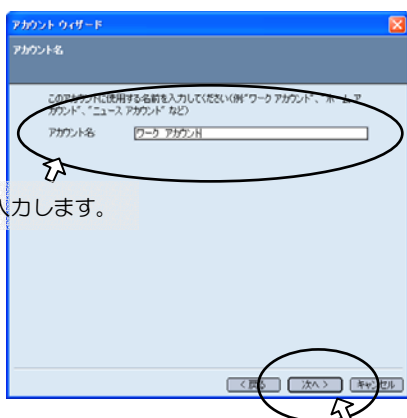
使用する受信サーバーのタイプを【POP】に選択し、【受信サーバー】と【送信サーバー】の項目には、【po.chun2.ne.jp】を入力し、【次へ】をクリックします。

入力します。



【ユーザー名】の項目に表示されているユーザー名が、当社より **【ちゅん2ネットご利用開始通知書】** に記載された【お客様情報】欄の【アカウント】と同じである事を確認（違うのであれば、【アカウント】を入力します）し、【次へ】をクリックします。

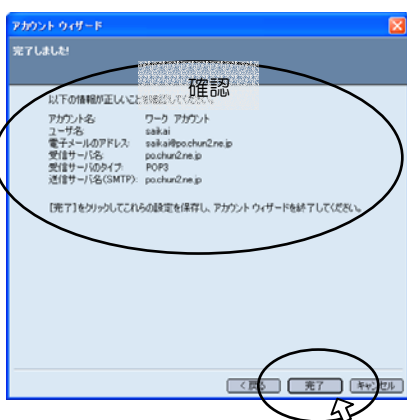
確認。



入力します。

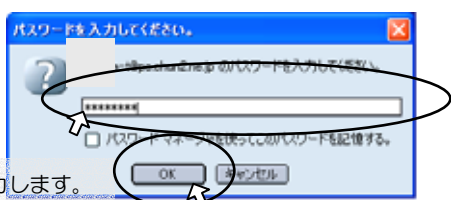
[アカウント名] の項目には、ご使用になるアカウントに対しての、好きなお名前を入力し、[次へ] をクリックします。

例 西海テレビ アカウト



[以下の情報] が正しければ、[ウィザードを終了] します。

⑤. [完了] した後に、次の様な表示がされましたら必要事項を入力し、終了します。



入力します。

[\*\*\*\*\* @po.chun2.ne.jp のパスワードを入力してください。] と表示された場合は、当社より **「ちゅん2ネットご利用開始通知書」** に記載された [お客様情報] 欄の [パスワード] を入力し、[OK] をクリックして終了です。

[パスワードマネージャ] に関しては、マニュアルや Netscape のオンラインヘルプをご参照ください。

## 第4章. インターネットに接続する

### ■ 4-5. 電子メールの追加等

P-22 の [● 既にご使用の場合] の手順で設定できます。

#### ! ご注意ください

お客様のメール保存領域は、初期値として HP (ホームページ) スペース合わせて 20MB をご用意しております。メールソフトの設定で「メッセージをサーバーに残す」と設定された場合、それを容量に達した場合、以降の新しいメッセージは受信できなくなりますので、お気をつけてください。尚、その詳細に関する設定は、ご使用のメールソフトのマニュアル、又はオンラインヘルプで参照できます。

## 第5章 ホームページを開設される方へ

### ● 開設にあつたての注意事項

- ・違法（著作物・権の無断利用、他人の名誉毀損等）、または公序良俗（アダルト等）に反するページ記載、および、そういった内容の掲載やホームページへの直接的なリンクはお断りいたします。
- ・商用を目的としたものに対する障害に関する賠償等は当社では責任を負いかねますので、あらかじめご了承ください。

※ 上記の事を厳守でお願い致します。当社としましては、開設されたお客様は承諾したものと  
して扱わせていただきます。

- ・全角文字や半角カナを使用したファイル名は、不都合が生じる恐れがあります。

※ ファイル名は、できるだけ半角アルファベットで記述してください。

- ・開設の際には、末尾の「付録用紙」に必要事項ご記入の上、当社（西海テレビ）までご郵送ください。

### ● ホームページの転送について

- ・ホームページのアップロードにはFTPソフトをご利用下さい。FTPソフトはVector や窓の杜などのダウンロードサイトや雑誌付録などで入手が可能です。種類が豊富ですのでご自分で使いやすいと思われるものをお選びください。
- ・FTPソフトの操作方法等はソフトウェアのヘルプ、マニュアル等をご参照下さい。
- ・ホームページビルダーなど、ホームページ作成ソフトにFTP転送機能がもともと付属されている場合もあります。

### ● FTP設定に必要な情報 最低限、設定が必要な項目は以下の4点です。

- ◆ サーバー（ホスト）名 : www.chun2.ne.jp
- ◆ ユーザ名（UserID） : 利用開始通知書記載のアカウント
- ◆ パスワード（Password） : 利用開始通知書記載のパスワード
- ◆ 転送先フォルダ : /public\_html

FTPソフトによっては、上記表示が一部異なるものがあります。また、その他に設定する項目がある場合はFTPソフトのヘルプ、マニュアル等をご参照下さい。

### ● ユーザーホームページのURL

- ・ユーザーホームページのURLは

<http://www.chun2.ne.jp/利用開始通知書記載のアカウント/>

となります。例えば、アカウントが saikaitv であればURLは下記の様になります。

<http://www.chun2.ne.jp/saikaitv/>

※アカウントの前の付ける「・d」(チルダーと言います)の入力を忘れないようにご注意ください。

スタートページのファイル名（デフォルトドキュメント）

上記 URL を指定した際に読みこまれるファイル名（スタートページのファイル名）には「[index.html](#)」とだけご指定してください。

CGIについて

CGIは利用できません。

## 第6章．よくある質問

### 6 - 1 . Q&A < 全 体 編 >

**Q. ケーブルモデムは買い取りできますか？**

A. できません。ケーブルモデムはレンタルのみとなっています。

**Q. ケーブルインターネットをしながらテレビを見ることはできますか？**

A. ごらん頂けます。

**Q. ケーブルインターネットをしながら電話は使えますか？**

A. ご利用いただけます。ケーブルインターネットに接続している線は、電話線とはまったく違うものを使用しております。

**Q. ケーブルモデムを移動したいのですが・・・**

A. 電気通信事業法により、ケーブルモデムに接続している同軸ケーブルを外したり、切断したりすることは禁止されています。移動の際には、同軸ケーブルを外さない範囲にとどめ、LAN ケーブルを延長するなどして対応してください。尚、やむを得ず移動が必要な場合は、当社 SKY までご連絡ください。

**Q. LAN ボード（カード）はどのような物を用意すればよいですか？**

A. 10BASE-T に対応しているものであれば大丈夫です。しかし、お手持ちのパソコンとの相性の問題もありますので、最寄りのパソコンショップ等にご相談される事をお勧めします。

**Q. 複数のパソコンを接続したいのですが・・・**

A. ルーターをご使用の場合は、原則 3 台までとなっております。HUB で接続の場合は、1 台パソコンに対して 1 IP アドレスが必要になります。その場合、オプションでのご提供となります。接続方法は、P-5 をご参照ください。LAN 配線工事はしておりませんので、専門の業者にご相談ください。

### 6 - 2 . Q&A < ご 利 用 編 >

**Q. ダイヤルアップ接続はできますか？**

A. ダイヤルアップ接続サービスは提供しておりません。別途、ダイヤルアッププロバイダとご契約ください。併用のご利用はできます。

**Q. メールアドレスは希望のものが貰えますか？**

A. そのアドレスがすでに使われていない限り、ご希望のアドレスをご使用できます。

**Q. なぜ、電子メール文書に半角カタカナを使ってはいけないのですか？**

A. 文書が文字化けして、まったく読めない内容のものになってしまうからです。

**Q. ホームページを開設したいのですが、どうしたらいいのですか？**

A. 本書の P-25 をご参照ください。

**Q. 他のプロバイダ経由でメールが受信できません。**

A. 他のプロバイダの SMTP サーバを利用してメール送信をすることはできません。

**Q. メール受信時にパスワードが受け付けられないのですが・・・**

A. パスワード入力ミス（読み違い）が考えられます。大文字・小文字を再度確認し、入力してください。

### 6 - 3 . Q&A < 事務手続き編 >

**Q. 登録内容を変更したいのですが・・・**

- A. メール・電話等による変更は、一切受け付けておりません。巻末の変更用紙のみの受付となっております。(変更用紙は、当社 SKY にご用意しております) 必要事項にご記入いただき、当社 SKY までご郵送ください。  
尚、変更手数料(1,050 円税込み)が必要です。

**Q. メールアドレスを追加・削除したいのですが・・・**

- A. 巻末のメールアドレス追加・削除申込書(申込用紙は、当社 SKY にもご用意しております)に必要事項をご記入していただき、当社 SKY までご郵送ください。  
尚、初回に変更手数料(1,050 円税込み)と、月々の利用料に+525 円(税込み)となります。

**Q. メールやホームページの保存領域を追加・解除したいのですが・・・**

- A. 同アカウントでの追加は出来ません。異なるアカウントを1つ追加となりますので、巻末のアカウント追加・削除申込書(申込用紙は、当社 SKY にもご用意しております)に必要事項をご記入していただき、当社 SKY までご郵送ください。  
尚、初回に変更手数料(1,050 円税込み)と、月々の利用料に+525 円(税込み)となります。

**Q. パスワードは好きなものに変更できますか？**

- A. できません。誤解される恐れを事前に避けるため、当社より配布するパスワードのみとなります。パスワードに関しては、重複しないユニークな番号を割り当てております。

**Q. ケーブルインターネットを解約したいのですが・・・**

- A. 巻末の解約届(申込用紙は、当社 SKY にもご用意しております)に必要事項をご記入して頂き、当社 SKY までご郵送ください。  
キャンペーン等での工事金無料でご加入されたお客様は、モデム設置日から起算して1年未満の解約の場合は、取り付け工事(15,750 円税込み)をお客様にご請求いたします。

## 第7章．故障かな？と思ったら

ご利用中に問題が生じた場合の対処方法についてご説明します。  
問題が生じた場合は、当社 SKY に問い合わせ前に、この章をお読みください。

### 7 - 1 . ケーブルモデム編

ケーブルモデムの前面には、動作状態を表示する各種ランプがあります。

FCM-140U 又は、FCM-150J ( 黒色 ) の場合

正面右から【PWR】【RCV】【SND】【PC】【MSG】

|     |     |                       |
|-----|-----|-----------------------|
| PWR | ・・・ | モデムの電源表示ランプ           |
| RCV | ・・・ | 下り ( データ受信 ) 信号の表示ランプ |
| SND | ・・・ | 上り ( データ送信 ) 信号の表示ランプ |
| PC  | ・・・ | LAN ケーブル接続表示ランプ       |
| MSG | ・・・ | 使用いたしません。             |



の順に点灯します。 まで点灯したら正常に通信が出来ます。各ランプは、認識されるまでが点滅されますが、決して各ケーブルや電源を抜かないでください。

スタンバイスイッチ ( モデムの右側面 )

FCM-140U には、お客様のパソコンに外部からの侵入を防止する手段として、スタンバイスイッチがあります。インターネットをご使用にならない場合はこのスイッチを切ることにより、パソコンとモデムとの接続を遮断できます。ご使用になる場合は、スイッチを入れると通信できます。

BRG-35202J の場合

正面左から【Power】【Cable】【Status】【Ethernet】

|          |     |                    |
|----------|-----|--------------------|
| Power    | ・・・ | モデムの電源ランプ          |
| Cable    | ・・・ | CATV の RF 信号の表示ランプ |
| Status   | ・・・ | CATV の RF 信号の表示ランプ |
| Ethernet | ・・・ | Ethernet 側の接続表示ランプ |



の順に点灯します。 まで点灯したら正常に通信が出来ます。各ランプは、認識されるまでが点滅されますが、決して各ケーブルや電源を抜かないでください。

スタンバイスイッチ

BRG-35202J にはスタンバイスイッチはございません。

トラブル時は...

- 1 . ケーブルモデムのランプがどのようなになっているか確認します。
  - ～ までの間でランプが正常でない場合 ・・・ 当社までご連絡下さい。
  - ～ まで正常で 点滅している場合 ・・・ 各ケーブルが正常に接続されているか、若しくは、パソコンのアダプタが正常に動作しているかを確認して下さい。
- 2 . ケーブルモデムをリセットしてみます。

ケーブルモデムは背面の黒い ( 電源 ) ケーブルを抜き差しする事でリセット ( 再起動 ) します。

再起動後は、すべてのランプが点灯するまで約 1 分くらいかかります。

## 7 - 2 . パソコン編

ご使用中のパソコンの状態を見て、該当していると思われる項目を確認してください。

| 症 状            | 確 認 事 項   | 対 処 方 法  |
|----------------|---|--|
| ホームページが開かない    | <ul style="list-style-type: none"> <li>・インターネットに接続していますか？</li> <li>・Webソフトの設定は、正常ですか？</li> <li>・URLを間違っていないか？</li> <li>・ネットワーク若しくは、その接続先サイトが混雑している可能性があります。</li> </ul>                            | <ul style="list-style-type: none"> <li>・インターネットに接続できない へ。</li> <li>・正しく設定してください。P-15～参照。</li> <li>・正しいURLを入力し直してください。</li> <li>・しばらく待ってから、し直してみてください。</li> <li>又は、インターネットに接続できない へ。</li> </ul>   |
| メールが受信できない     | <ul style="list-style-type: none"> <li>・インターネットに接続していますか？</li> <li>・サーバ名は、間違っていないか？</li> <li>・パスワード・アカウント名を間違えていませんか？</li> </ul>  | <ul style="list-style-type: none"> <li>・インターネットに接続できない へ。</li> <li>・正しいサーバ名を入力します。P-20～参照。</li> <li>・正しいパスワード・アカウント名を入力します。P-20～参照。</li> </ul>   |
| インターネットに接続できない | <ul style="list-style-type: none"> <li>・ご使用のNIC（LANボード・カード使用時はご使用のアダプタがNICになります）は、認識されていますか？</li> <li>・TCP/IPプロトコルはインストールされていますか？</li> <li>・IPアドレスは正常ですか？</li> <li>・LANケーブルはつながっていますか？</li> </ul> | <ul style="list-style-type: none"> <li>・LANカード・ボードをご使用の場合は、挿入してください。ドライバーをインストールされている場合は、付属の説明書をご参照ください。内蔵されている場合は、ご購入先のメーカーへお問い合わせください。</li> <li>・TCP/IPプロトコルの追加をしてください。P-12参照。</li> <li>・IPアドレスの確認をします。P-13～参照</li> <li>・ケーブルをつなげてください。</li> </ul> |

以上の対処方法でも問題解決しない場合は、当社SKYへご連絡ください。  
なるべく詳しく状態をお知らせください。

---

### お問い合わせ

西海テレビ インターネット係り  
伊万里市山代町久原2994番地5  
電話 0955-28-2466  
FAX 0955-28-1650  
メール info@po.chun2.ne.jp



〒 849 - 4256

西海テレビ株式会社

0955 - 28 - 2466

<http://www.chun2.ne.jp/>